



МИНИСТЕРСТВО
ПРОСВЕЩЕНИЯ
РОССИЙСКОЙ
ФЕДЕРАЦИИ



ФОНД
ГУМАНИТАРНЫХ
ПРОЕКТОВ

Реализация Единой модели профориентации в школе. *Навигация школьников и студентов на рынке труда*

Особенности реализации Единой модели профориентации в Пермском крае

Развитие системы школьной профориентации

02



Проект
«Билет в будущее»



Национальный проект
«Образование»

до 2018

Психолого-
педагогическая
поддержка

2018-2019

2023

Порядок
осуществления
профориентационных
мероприятий

Приказ Минпросвещения России
от 31 августа 2023 г. № 650

Профориентация
как цель общего
образования

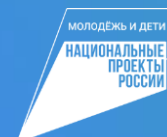
Внесены изменения в Федеральный
закон № 273-ФЗ от 29 декабря 2012 г.
«Об образовании в Российской
Федерации»

С 1 сентября внедрена
Единая модель
профориентации
6-11 классов
во все школы страны



Единая модель
профориентации

Проект
Единая модель
профориентации
«Билет в будущее»



Национальный
проект
«Молодёжь и дети»

2025

Основные цели развития Российской Федерации в области профориентации



Обеспечение к 2030 году функционирования эффективной системы выявления, поддержки и развития способностей и талантов детей и молодежи, основанной на принципах ответственности, справедливости, всеобщности и направленной на самоопределение и **профессиональную ориентацию 100 процентов обучающихся.**

Указ Президента РФ от 7 мая 2024 г. № 309 «О национальных целях развития Российской Федерации на период до 2030 года и на перспективу до 2036 года»



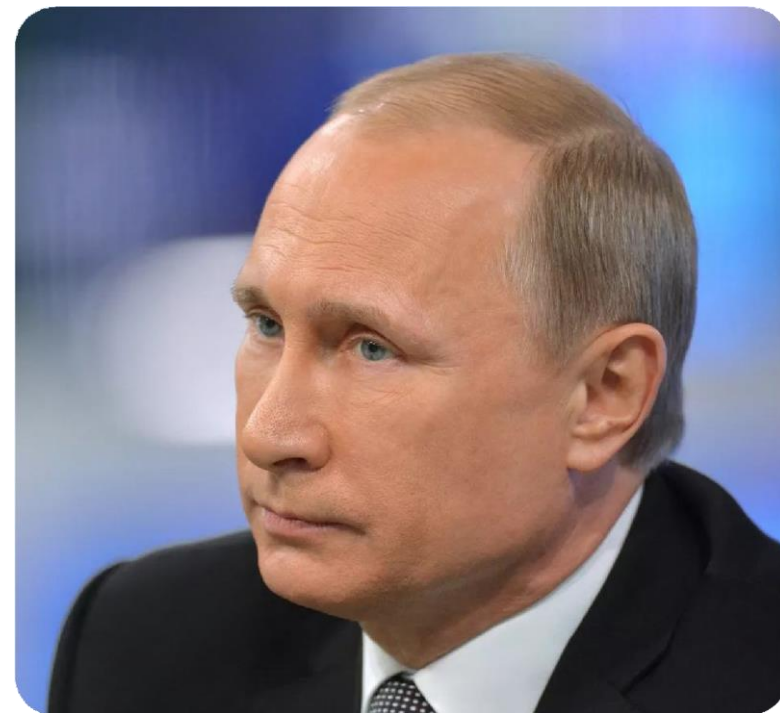
При участии руководителей предприятий, научных и медицинских организаций обеспечить разработку и внедрение **механизма использования инфраструктуры** таких предприятий и организаций, в том числе их музеев, **в целях осуществления профориентационной работы** с обучающимися общеобразовательных организаций.

Поручение Президента от 30 марта 2024 г. № Пр-616



Внести изменения в нормативные правовые акты и методические материалы в части разработки и **реализации в каждом субъекте Российской Федерации региональных программ профориентационной работы в школе**, включая построение индивидуальных образовательных и профессиональных траекторий с применением диагностических инструментов и **учетом особенностей динамических изменяющихся потребностей регионального рынка труда.**

Поручение Президента Российской Федерации от 28 января 2025 г. № Пр-155



Региональные документы, регламентирующие реализацию ЕМП в Пермском крае



Единая модель
профориентации



МИНИСТЕРСТВО ОБРАЗОВАНИЯ И НАУКИ ПЕРМСКОГО КРАЯ

П Р И К А З

30.08.2024

№ 26-01-06-898

О реализации в 2024 – 2025 учебном году Единой модели профориентации в образовательных организациях Пермского края

В соответствии с письмом Министерства просвещения Российской Федерации от 23 августа 2024 г. № АЗ-1705/05 «О направлении информации», в целях обеспечения проведения профориентационных мероприятий среди обучающихся 6-11 классов в Пермском крае,

ПРИКАЗЫВАЮ:

1. Обеспечить в 2024 – 2025 учебном году реализацию в Пермском крае Единой модели профориентации обучающимися 6 – 11 классов в образовательных организациях Пермского края на базе проекта «Билет в будущее».

2. Государственным образовательным организациям основного общего образования, подведомственным Министерству образования и науки Пермского края:

2.1. назначить сотрудника, ответственного за реализацию Единой модели профориентации, в срок до 02 сентября 2024 года;

2.2. разработать план профориентационной работы на 2024–2025 учебный год в соответствии с установленным уровнем реализации Единой модели профориентации и планом мероприятий профориентационной направленности для обучающихся 6 – 11 классов в Пермском крае на 2024 – 2025 учебный год, утвержденным настоящим приказом в срок до 10 сентября 2024 года.

3. Определить:

3.1. ответственным лицом за реализацию в Пермском крае Единой модели профориентации на 2024 – 2025 учебный год, Жукову Анну Владимировну, консультанта отдела содержания общего образования управления общего, дополнительного образования и воспитания Министерства образования и науки Пермского края;



МИНИСТЕРСТВО ОБРАЗОВАНИЯ И НАУКИ ПЕРМСКОГО КРАЯ

П Р И К А З

23.01.2025

№ 26-01-06-40

О внесении изменения в пункт 3.2 приказа Министерства образования и науки Пермского края от 30 августа 2024 г. № 26-01-06-898 «О реализации в 2024 – 2025 учебном году Единой модели профориентации в образовательных организациях Пермского края»

В целях обеспечения проведения профориентационных мероприятий среди обучающихся 6-11 классов в Пермском крае

ПРИКАЗЫВАЮ:

Внести в пункт 3.2 приказа Министерства образования и науки Пермского края от 30 августа 2024 г. № 26-01-06-898 «О реализации в 2024-2025 учебном году Единой модели профориентации в образовательных организациях Пермского края» изменение, изложив его в следующей редакции:

«3.2. региональным оператором реализации Единой модели профориентации краевое государственное автономное учреждение дополнительного профессионального образования «Центр опережающей профессиональной подготовки Пермского края»».

Министр



Р.А. Кассина



МИНИСТЕРСТВО ОБРАЗОВАНИЯ И НАУКИ ПЕРМСКОГО КРАЯ

П Р И К А З

29.05.2025

№ 26-01-06-613

Об организации работы по профессиональной ориентации учащихся 6-11 классов в Пермском крае в 2025/2026 учебном году

В целях организации комплекса профориентационных мероприятий в рамках Единой модели профориентации, в соответствии с Планом мероприятий («дорожной картой») по организации проведения профессиональных проб в Пермском крае, утвержденным приказом Министерства образования и науки Пермского края от 29 апреля 2025 г. № 26-01-06-484, во исполнение письма Министерства просвещения Российской Федерации от 07 мая 2025 г. № ВЖ-275/05 «О направлении методики»

ПРИКАЗЫВАЮ:

1. Утвердить прилагаемые:

1.1 Перечень приоритетных профессий и целевой аудитории для проведения профориентационных мероприятий в 2025 – 2026 учебном году в общеобразовательных организациях Пермского края среди обучающихся 6 – 11 классов (далее – Перечень приоритетных профессий).

1.2 Расчет минимального количества профориентационных мероприятий по приоритетным начальным группам занятий в Пермском крае на основе кадрового прогноза Минтруда России (далее – Расчет минимального количества профориентационных мероприятий).

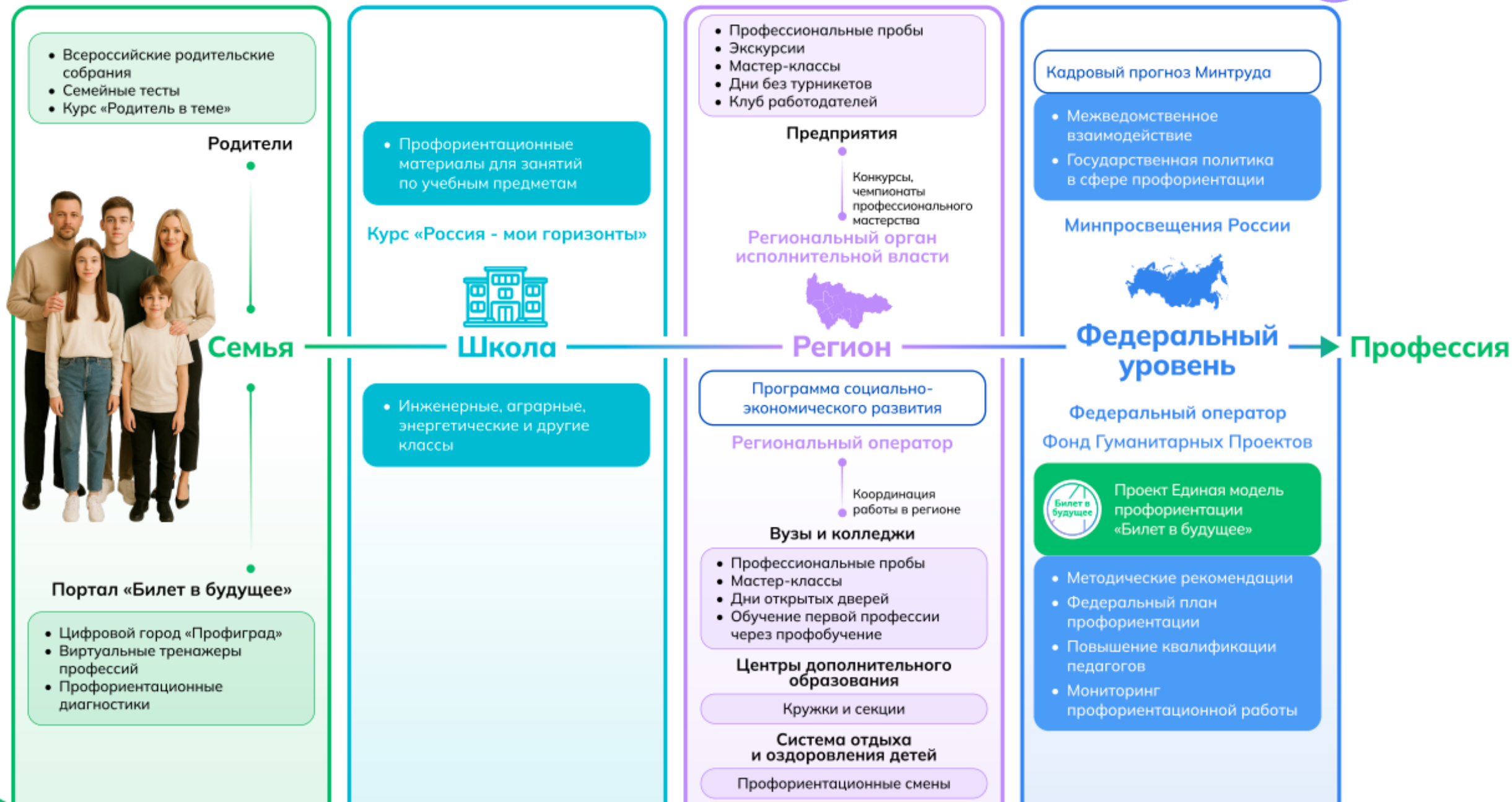
1.3 Перечень рекомендуемых форматов профориентационных мероприятий (далее – Перечень форматов мероприятий).

1.4. Распределение приоритетных начальных групп занятий по муниципальным образованиям Пермского края, с учетом данных всероссийского опроса работодателей о перспективной кадровой потребности за 2024 год.

Единая модель профориентации

Билет в будущее

Единая модель профориентации



Что изменится в 2025/26 учебном году?



Единая модель
профориентации

- ⚡ Учет кадрового прогноза Минтруда России в профориентационной работе
- ⚡ Обновление структуры Единой модели профориентации
- ⚡ Обновление Методических рекомендаций по реализации Единой модели профориентации
- ⚡ Повышение значимости регионального компонента профориентационной работы
- ⚡ Вовлечение центров занятости населения в профориентационную работу со школьниками в соответствии с трехсторонними Методическими рекомендациями по маршрутизации обучающихся на востребованные профессии региона
- ⚡ Реализации модуля «Профориентация» на Едином портале государственных услуг и функций

Подходы к профориентационной работе



Единая модель
профориентации

Активизирующий

ИНФОРМАЦИОННО-РАЗВИВАЮЩИЙ

- Занятия курса «Россия - мои горизонты»
- Статьи и видеоматериалы на портале bvbinfo.ru



ДИАГНОСТИКО-КОНСУЛЬТАЦИОННЫЙ

- Многоуровневая онлайн-диагностика для каждого класса
- Интерпретация результатов для каждого школьника

ПРАКТИКО-ОРИЕНТИРОВАННЫЙ

- Профессиональные пробы
- Партнерские программы профессионального выбора (посещение работодателей)

Направления *Единой модели профориентации*



Единая модель
профориентации

	Базовый* 40 ак.ч.	Основной 60 ак.ч.	Продвинутый 70 ак.ч.
Урочная деятельность	не менее 4 ак.ч.	не менее 9 ак.ч.	не менее 11 ак.ч.
 Курс внеурочной деятельности «Россия – мои горизонты»	34 ак.ч.	34 ак.ч.	34 ак.ч.
Взаимодействие с родителями (законными представителями)	не менее 2 ак.ч.	не менее 2 ак.ч.	не менее 4 ак.ч.
 Мероприятия профессионального выбора		не менее 12 ак.ч.	не менее 18 ак.ч.
Дополнительное образование		не менее 3 ак.ч. не менее 50% обучающихся	не менее 3 ак.ч. не менее 70% обучающихся
Профессиональное обучение			не менее 1% обучающихся 8-11 классов в объеме не менее 56 ак.ч.
Профильные предпрофессиональные классы			не менее одного класса

* Базовый уровень реализуется для не более 25% школ субъекта РФ

Курс внеурочных занятий «Россия – мои горизонты»

Партнер курса



Российское
общество
Знание



Единая модель
профориентации

Цель

- Знакомит школьников с востребованными профессиями
- Рассказывает о достижениях России в различных отраслях экономики
- Формирует российскую гражданскую идентичность

Формат

- Еженедельно по четвергам
- Оригинальное содержание в новом учебном году
- От 3 до 12 вариантов сценариев на каждое занятие

Социологический опрос мнений педагогов

- **79%** оценили курс на 8-10 баллов
- **86%** оценили качество материалов курса на 8-10 баллов
- **83%** оценили пользу материалов курса для обучающихся

Курс в 2024/25 учебном году

34

занятия

20

отраслевых занятий совместно
с Российским обществом «Знание»

14

профориентационных
занятий

12 семинаров

по проведению занятий курса во всех
федеральных округах



Посмотреть

«Конструктор
будущего»

Курс в 2025/26 учебном году

34

занятия

22

отраслевых занятия совместно
с Российским обществом «Знание»

12

профориентационных
занятий

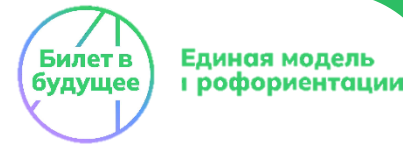
до 17 занятий

отведено на реализацию
регионального
компонента

**10 типов профориентационных
диагностик**

предусмотрено календарно-тематическим
планом курса

Профориентационные онлайн-диагностики



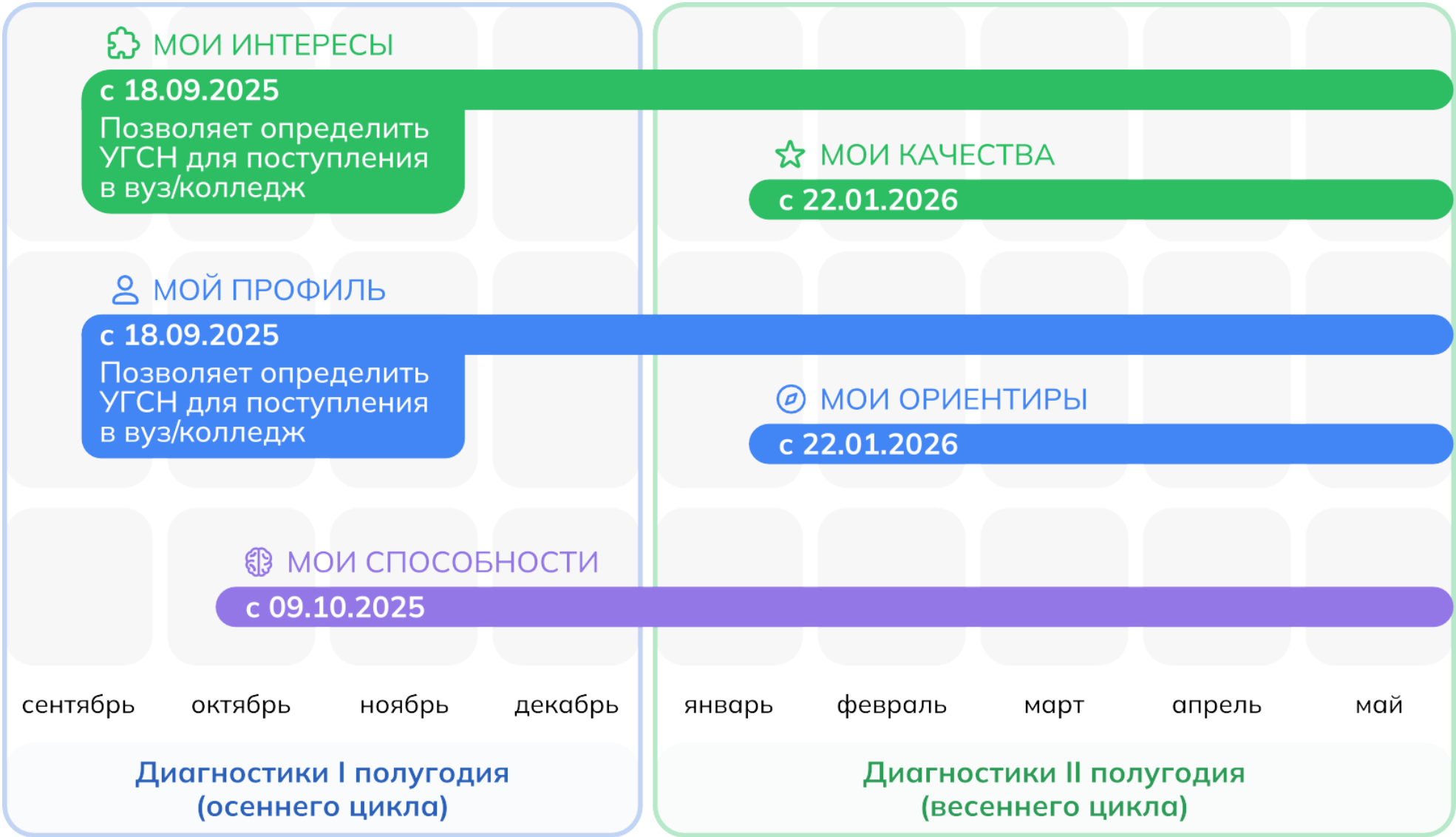
Основная диагностика

6, 8, 10 кл.

7, 9, 11 кл.

Дополнительная диагностика

6-7, 8-9, 10-11 кл.



Портал «Билет в будущее» – цифровое ядро Единой модели профориентации



Единая модель
профориентации

Новое на портале в 2025/26 уч. году:

- ⚡ Обновление интерфейса и навигации
- ⚡ Обновление перечней востребованных профессий субъектов РФ в личных кабинетах школьников
- ⚡ Конструктор программ профессиональных проб
- ⚡ Витрина партнеров

С 2021 года:

www.bvbinfo.ru

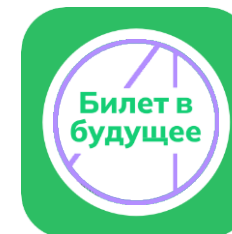
315 млн
просмотров платформы



22 млн
уникальных посетителей



4,2 млн
школьников



90 тыс.
педагогов



266,9 тыс
родителей



40 тыс.
школ



Методика расчета показателей федерального проекта «Профессионалитет» национального проекта «Молодежь и дети»



Единая модель
профориентации

МИНИСТЕРСТВО ПРОСВЕЩЕНИЯ
РОССИЙСКОЙ ФЕДЕРАЦИИ
(МИНПРОСВЕЩЕНИЯ РОССИИ)

П Р И К А З

« 13 » декабря 2024 г.

№ 879

Москва

Об утверждении методик расчета показателей федерального проекта
«Профессионалитет» национального проекта «Молодежь и дети»

Доля обучающихся 6-11 классов, охваченных комплексом профориентационных мероприятий в рамках Единой модели профориентации. На конец 2025 года значение показателя составит 43%.

$$C_n = \frac{S_o}{S_{\text{общ}}} \times 100\%,$$

Приказ Минпросвещения России от 13 декабря 2024 года № 879
«Об утверждении методик расчета показателей федерального
проекта «Профессионалитет» национального проекта «Молодежь
и дети»

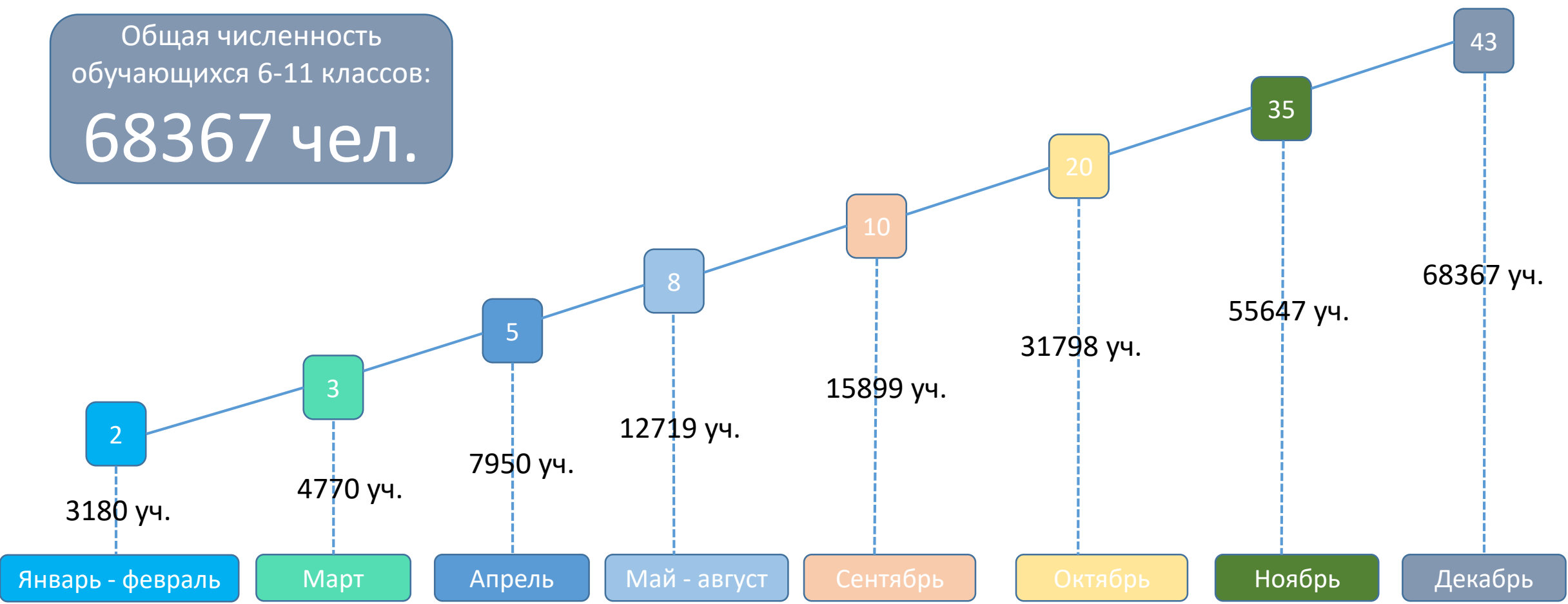
Федеральный оператор – Фонд Гуманитарных Проектов
На основании приказа Минпросвещения России от 31 августа
2023 года № 650 «Об утверждении Порядка осуществления
мероприятий по профессиональной ориентации обучающихся по
образовательным программам основного общего и среднего
общего образования»

S_o – численность обучающихся 6-11 классов образовательных организаций реализующих образовательные программы основного общего и среднего общего образования, охваченных комплексом профориентационных мероприятий в рамках Единой модели профориентации, за исключением обучающихся с ограниченными возможностями здоровья и (или) инвалидностью. (тыс. чел)

$S_{\text{общ}}$ – общая численность обучающихся 6-11 классов образовательных организаций, реализующих образовательные программы основного общего и среднего общего образования в Российской Федерации, за исключением обучающихся с ограниченными возможностями здоровья и (или) инвалидностью, по данным формы ОО-1 (тыс. чел);

n – отчетный месяц ($n_1, n_2, n_3... n_j$).

Достижение показателя «Доля обучающихся, охваченных комплексом профориентационных мероприятий в рамках Единой модели профориентации» в процентах



Доля обучающихся 6-11 классов, охваченных комплексом профориентационных мероприятий в рамках ЕМП.

Регион	Кол-во уникальных детей, посетивших мероприятия или диагностики в 2025 году	Доля детей	ОО1 2023
Кировская область	7081	11,05%	64060
Нижегородская область	24539	15,54%	157948
Оренбургская область	22746	20,89%	108910
Пензенская область	16723	26,95%	62046
Пермский край	13795	9,71%	142022
Республика Башкортостан	19934	8,68%	229558
Республика Марий Эл	5646	14,60%	38662
Республика Мордовия	4331	12,50%	34650
Республика Татарстан (Татарстан)	19371	8,56%	226389
Самарская область	72886	45,85%	158950
Саратовская область	15100	12,77%	118284
Удмуртская Республика	12054	13,35%	90316
Ульяновская область	8024	13,98%	57385
Чувашская Республика - Чувашия	14331	20,67%	69345



Доля обучающихся 6-11 классов в Пермском крае, охваченных комплексом профориентационных мероприятий в рамках ЕМП (по данным платформы bvbinfo.ru)

Более 43%

Березовский муниципальный округ	61,9
Еловский муниципальный округ	60,2
Красновишерский городской округ	57,1
Городской округ ЗАТО Звёздный	53,5
Бардымский муниципальный округ	45,8

От 8% до 43 %

Карагайский муниципальный округ	41,3
Большесосновский муниципальный округ	39,7
Ординский муниципальный округ	38,5
Куединский муниципальный округ	35,5
Оханский городской округ	26,6
Частинский муниципальный округ	26
Кочевский муниципальный округ	25,6
Осинский городской округ	20,8
Ильинский городской округ	20
Лысьвенский городской округ	19,2
Соликамский городской округ	18,5
Чайковский городской округ	18,2
Добрянский городской округ	17,9
Кишертский муниципальный округ	17,1
Чердынский городской округ	17,1
Сивинский муниципальный округ	15,6
Краснокамский городской округ	15,4
Очерский городской округ	14,8
Чернушинский городской округ	14,1
Уинский муниципальный округ	13,4
Пермский муниципальный округ	13,2
Александровский муниципальный округ	13
Суксунский городской округ	11,5
Городской округ город Березники	11,1
Губахинский муниципальный округ	10,8
Кудымкарский муниципальный округ	10,2
Пермский городской округ	9,6
Юрлинский муниципальный округ	8,9
Верещагинский городской округ	8,1
Чусовской городской округ	8,1

Менее 8%

Горнозаводский городской округ	7,2
Нытвенский городской округ	7,2
Кунгурский муниципальный округ	6,8
Юсьвинский муниципальный округ	4,8
Косинский муниципальный округ	4,2
Гайнский муниципальный округ	3,9
Городской округ город Кизел	3,5
Октябрьский городской округ	2,4

Кадровый прогноз Минтруда России



Единая модель
профориентации

Потребность экономики в специалистах

30% с высшим образованием

70% со средним профессиональным образованием

Разработана Методика расчета количества профориентационных мероприятий, которая позволила:

Задачи региона

- ✓ Определить перечни приоритетных профессии для проведения профориентационных мероприятий
- ✓ Определить минимальное количество профориентационных мероприятий по каждой из начальных групп занятий
- ✓ Создать инструмент контроля за реализацией профориентационных мероприятий в соответствии с приоритетными профессиями субъектов РФ

Опрос работодателей, определяющий кадровую потребность в регионе



Единая модель
профориентации

перспективная потребность в кадрах



Минтруд
России



РАБОТА
РОССИИ

Уважаемые работодатели!

Минтруд России с 1 апреля по 15 июня 2025 года проводит Всероссийский опрос работодателей для определения потребности в кадрах в регионах на период 2026 — 2032 годы.

Опрос проводится с целью подготовки квалифицированных кадров с высшим и средним профессиональным образованием под запросы работодателей по конкретным специальностям/профессиям.

УТВЕРЖДЕН
приказом Министерства
образования и науки
Пермского края
от 29.05.2025 № 26-01-06-613

1.

ПЕРЕЧЕНЬ приоритетных профессий и целевой аудитории для проведения профориентационных мероприятий в 2025 – 2026 учебном году в общеобразовательных организациях Пермского края среди обучающихся 6 – 11 классов			
№	Начальная группа занятий	Класс	Профессия
1	2	3	5

2.

РАСЧЕТ минимального количества профориентационных мероприятий по приоритетным начальным группам занятий в Пермском крае на основе кадрового прогноза Минтруда России				
№	Наименование начальной группы занятий	Общая кадровая потребность 2029 год, чел.	Условное количество мероприятий	Кол-во иных мероприятий*
1	2	3	4	5

3.

ПЕРЕЧЕНЬ рекомендуемых форматов профориентационных мероприятий			
№	Наименование формата мероприятия	Описание формата мероприятия	Категория мероприятия в соответствии с методикой расчета количества профориентационных мероприятий в субъекте Российской Федерации на основе кадрового прогноза Минтруда России, утвержденной Заместителем Министра просвещения Российской Федерации, от 06 мая 2025 г. (далее – методика)
1	2	3	4

4.

РАСПРЕДЕЛЕНИЕ приоритетных начальных групп занятий по муниципальным образованиям Пермского края, с учетом данных всероссийского опроса работодателей о перспективной кадровой потребности за 2024 год			
№	Муниципальное образование Пермского края	Наименование начальной группы занятий	Минимальное количество профориентационных мероприятий*

ИТОГО	7 643
-------	-------

5.

*Количество рассчитано для категории «Иные профориентационные мероприятия». В случае использования других категорий мероприятий, количество их должно быть уменьшено в соответствии со следующими весовыми коэффициентами:
1 профессиональная проба = 5 иных мероприятий,
1 экскурсия = 4 иных мероприятия,
1 мастер-класс = 2,5 иных мероприятия.

Доля выполнения плана условных мероприятий в соответствии с кадровым прогнозом (по данным платформы bvbinfo.ru)



Муниципалитет Начальная группа занятий	Плановое кол-во мероприяти й	Из них, кол-во мероприятий идущих в зачет выполнения плана	% выполнения плана условных мероприятий в соотв-ии с кадровым прогнозом
Куединский муниципальный округ	29	7	24,1
Карагайский муниципальный округ	25	3	12
Горнозаводский городской округ	22	2	9,1
Ильинский городской округ	18	1	5,6
Очерский городской округ	51	2	3,9
Октябрьский городской округ	37	1	2,7
Бардымский муниципальный округ	40	1	2,5
Александровский муниципальный округ	46	1	2,2
Пермский муниципальный округ	201	3	1,5
Краснокамский городской округ	84	1	1,2
Пермский городской округ	3 851	22,5	0,6
Соликамский городской округ	391	2	0,5

Муниципалитет Начальная группа занятий	Плановое кол-во мероприятий	Из них, кол-во мероприятий идущих в зачет выполнения плана	% выполнения плана условных мероприятий в соотв- ии с кадровым прогнозом
Городской округ город Березники	924		
Чайковский городской округ	333		
Добрянский городской округ	263		
Лысьвенский городской округ	168		
Губахинский муниципальный округ	158		
Чусовской городской округ	153		
Чернушинский городской округ	148		
Кудымкарский муниципальный округ	96		
Кунгурский муниципальный округ	77		
Нытвенский городской округ	73		
Верещагинский городской округ	52		
Осинский городской округ	47		
Суксунский городской округ	43		
Сивинский муниципальный округ	30		
Юсьвинский муниципальный округ	28		
Оханский городской округ	27		
Городской округ ЗАТО Звёздный	25		
Городской округ город Кизел	17		
Красновишерский городской округ	17		
Ординский муниципальный округ	17		
Кочевский муниципальный округ	16		
Гайнский муниципальный округ	14		
Чердынский городской округ	14		
Частинский муниципальный округ	12		
Березовский муниципальный округ	11		
Большесосновский муниципальный округ	10		
Уинский муниципальный округ	10		
Кишертский муниципальный округ	9		
Юрлинский муниципальный округ	9		
Еловский муниципальный округ	7		
Косинский муниципальный округ	5		
Итого	7 643	46,5	0,6

Что нужно сделать в школе перед началом учебного года



Единая модель
профориентации

- 1 Определить педагога(-ов), ответственных за профориентационную работу в школе.
- 2 Внести изменения в рабочую программу воспитания, а также в календарный план воспитательной работы и план внеурочной деятельности (учесть профориентационные экскурсии, родительские собрания, каникулярные профориентационные программы).
- 3 При открытии профильных предпрофессиональных классов, заключить соглашения с вузом и(или) колледжем, а также с организацией-работодателем для совместной реализации профориентационной работы.
- 4 На педагогическом совете и в методических объединениях проинформировать об:
 - ✓ уровне реализации ЕМП, который установлен для школы;
 - ✓ формах и методах достижения образовательных результатов в части профориентации согласно ФОП СОО и ФОП ООО;
 - ✓ особенностях реализации курса внеурочной деятельности «Россия - мои горизонты».
 - ✓ ознакомиться с инструктажем на портале «Билет в будущее»
- 5 При необходимости – организовать регистрацию обучающихся и педагогов на портале «Билет в будущее».
- 6 Предусмотреть взаимодействие с ЦЗН, работодателями и образовательными организациями для расширения возможностей профессионального самоопределения обучающихся.
- 7 Составить график прохождения диагностик обучающимися.



Крупнейшая на Урале образовательная выставка



Единая модель
профориентации

Образование и карьера

Даты: 2-5 октября 2025 г.

2-4 октября 10:00 - 19:00

5 октября 10:00 - 17:00

Регистрация для участия: https://copp59.ru/base_tabl/ru_RU/

Участники: школьники 6 – 11 классов, зарегистрированные на платформе bvbinfo.ru



Образование и карьера: единое пространство

Даты: ежемесячно (3-й четверг месяца)

Участники: не менее 30 школьников от образовательной организации

Участники: школьники 6–11 классов, зарегистрированные на платформе bvbinfo.ru



Вы не просто учите –
вы помогаете
строить судьбы!



Контакты



Группа ВК «ЦОПП | Пермский край»



Группа ВК «Билет в будущее –
Пермский край»

Ссылка на видеоинструкции по работе на
портале «Билет в будущее»:
<https://disk.360.yandex.ru/d/gtcO9lf5yAVGKg>

Патракова Евгения Геннадьевна, заместитель директора КГАУ ДПО «ЦОПП Пермского края»
тел. +7 (342) 259 23 99 (доп. 210)

Каракульева Алина Александровна, специалист по УМР КГАУ ДПО «ЦОПП Пермского края»
тел. +7 (342) 259 23 99 (доп. 208), +79504793532



Единая модель
профориентации



Цифровая
платформа
«Билет в будущее»



Telegram-канал
«Россия – мои
горизонты»



Telegram-канал
Педагоги



Полезные
материалы



Telegram-канал
«Есин, на связи.»